

# Contents

御挨拶	さいたま地方法務局長 三宅 義寛	……………	2
御挨拶	埼玉土地家屋調査士会		
	会長 高橋 修	……………	4
黄綬褒章を受章して	相談役 廣居 英夫	……………	6
法務大臣表彰を受賞して	熊谷支部 清水 知昭	……………	7
第1回 埼玉測車ミーティング			
	春日部支部 遠藤 義明	……………	8
小道具マーケット	おにやんま君	上尾支部 酒井みどり	…………… 10
	とんとん	所沢支部 宮澤 一晃	…………… 11
	A3バインダー	熊谷支部 石井 克樹	…………… 12
現場で遭いたくない生き物図鑑			
	大宮支部 安澤 利悦	……………	13
こんな建物にも登記があった！！			
	草加支部 吉澤 寛	……………	17
内地と北海道	志木支部 菊地 浩	……………	21
我が支部、我が街	埼玉支部	埼玉支部	…………… 23
	浦和支部	浦和支部 棚澤 顕浩	…………… 25
4コマ漫画 調査士あるある	埼玉支部	埼玉支部 島野 幸	……………
	熊谷支部 角田 勝行	……………	27
埼玉会 事務局だより		事務局	…………… 28
編集後記	編集長 遠藤 義明	……………	30
広報事業部からのアンケート			…………… 31

181 2025 FEB

# 御挨拶

さいたま地方法務局長 三宅義寛



埼玉土地家屋調査士会及び会員の皆様方には、日頃から、法務行政の適正かつ円滑な運営につきまして、特段の御理解と御協力を賜り、厚く御礼申し上げます。

今日の複雑・高度化した経済社会にあって、不動産の表示に関する登記の申請の代理業務等を担われている土地家屋調査士の皆様の役割はますますその重要性を増し、国民の皆様からも大きな期待が寄せられているところです。これは、貴会及び会員の皆様が、長年にわたり、その職責の重要性を深く認識され、公正かつ誠実に業務を遂行してこられたからであり、改めて敬意を表する次第です。

昨年を振り返りますと、元日に、石川県能登地方を震源とするマグニチュード7.6の地震が発生し、広範な地域に甚大な被害が発生しました。また、翌2日には、羽田空港で航空機が衝突、炎上するなど、新年早々痛ましい災害や事故が発生しました。一方、夏には、パリオリンピック・パラリンピックが開催され、日本人選手が多くのメダルを獲得したり、野球では大谷翔平選手がアメリカ大リーグの記録を塗り替えてMVPを受賞したりと、多くの日本人が活躍する姿に元気づけられた方も多かったことと思われれます。今年は明るい話題ばかりの一年になることを期待しています。

さて、法務省・法務局におきましては、関係省庁とも連携しつつ、これまで所有者不明土地対策等の政府の重要課題を踏まえた各種施策を実施してまいりました。中でも、令和元年から実施しています**表題部所有者不明土地の解消作業**では、土地家屋調査士の皆様の御協力もあ

り、全国で着実に具体的成果が上がりつつあります。地方公共団体等からの要望に鑑みますと、今後とも公共事業の推進を図るべく、処理を精力的に進めていく必要があります。

また、**筆界特定制度**につきましては、当局においても高水準の申請数が続いており、本制度に対する国民の期待と信頼の高さがうかがわれます。筆界に関する専門的知識を有する会員の皆様には、筆界調査委員として、また、申請手続の代理人として御尽力いただいております。皆様の御協力などにより、着実に処理が進んでいます。本制度については、国の地理空間情報活用推進会議の「地理空間情報の活用推進に関する行動計画（G空間行動プラン）2024」において、昨年引き続き、「適正かつ迅速に筆界特定を行い、地籍の明確化を推進」することが目標として掲げられています。

さらに、土地に関する重要な情報基盤である**登記所備付地図**については、昨年6月に閣議決定された、いわゆる「骨太の方針2024」や所有者不明土地等対策推進のための関係閣僚会議において改定された「所有者不明土地等対策の推進に関する基本方針」において「法務局地図作成」といった具体的文言が盛り込まれるなど、その重要性が広く認識されています。こうした情勢も踏まえながら、現行の地図整備計画を着実に実施しつつ、「次期地図整備計画の策定に向けた基本方針」に基づき、令和7年度からの次期地図整備計画の策定に取り組んでいるところです。

加えて、不動産登記制度全体に目を向けますと、昨年4月1日に相続登記の申請義務化を開

始するとともに、令和8年4月には住所等変更登記の申請義務化の施行が予定されるなど、所有者不明土地問題の解消に向けた取組が本格化しており、今まさに、我が国の不動産登記制度は大きな転換期を迎えています。

法務局としましては、これらの各種施策を着実に実施していくとともに、高度情報化社会に対応した不動産の表示に関する登記の充実を図り、国民の皆様の要請と期待に応えてまいりたいと考えておりますので、土地家屋調査士の皆様方におかれましては、引き続きの御支援と御協力をお願いいたします。

次に、**オンライン申請の利用促進**についてのお願いです。法務省では、「規制改革実施計画」（令和4年6月7日閣議決定）に掲げられた「行政手続におけるオンライン利用率を大胆に引き上げる取組の推進」等を踏まえ、「オンライン利用率の引上げの基本計画」を策定するな

どして、業務のデジタル化を推進しています。また、職員の「働き方改革」の一層の推進を図るため、任意の御協力を得るなどして、一部の事務を除き、法務局の窓口対応時間を午前9時から午後5時までとさせていただいているところです。こうした背景に加え、「調査士報告方式」によるオンライン申請の利用は、適正迅速な処理による行政サービスの向上につながると考えています。貴会の御支援と会員の皆様の御尽力により、当局のオンライン申請利用率は着実に増加しているところ、引き続き積極的なオンライン申請の利用促進に御協力いただきますよう、お願いいたします。

結びに、埼玉土地家屋調査士会のますますの御発展と会員の皆様の御健勝、御活躍、御多幸を心から祈念いたしまして、私からの挨拶とさせていただきます。



# 御挨拶

埼玉土地家屋調査士会 会長 高橋 修



春寒の候、会員の皆様にはますますご清祥のこととお喜び申し上げます。また、日頃より埼玉土地家屋調査士会の会務運営につきまして、ご理解とご協力をいただいておりますこと、厚く御礼申し上げます。私にとりましては、会長就任から2年目の年度を終えようとしておりますが、皆様からのご支援により多くの成果をあげることができました。この場をお借りして、深く感謝申し上げます。

振り返りますと、令和6年4月には相続登記申請の義務化が施行され、所有者不明土地の解消を目指す取り組みも、令和8年4月からの住所等変更登記申請の義務化が施行されるのを待つばかりとなりました。

私たち土地家屋調査士に関連することとして、一連の制度改正の中で不動産登記制度の見直しがされ、相続土地国庫帰属制度や所有者不明土地管理制度等が創設されました。土地家屋調査士も新たに財産管理人へ登用される等、業務拡大への期待も高まります。また、土地利用の円滑化の観点から共有制度の見直しがされ、共有物の「管理」の範囲の拡大・明確化が図られました。筆界の確認業務にも多大に影響してくるのではないかと関心を持っているところで

す。

当会では引続き、会員業務研修会の場合等を通じて会員各位への周知・習熟を深めてまいりたいと考えております。

さて当会では、会務運営の長年の課題であったDXデジタルトランスフォーメーション化への取り組みとして、会務運営機能と会員管理システムの利便性を図るため、全国統一情報共

有・管理システムの新たな構築に参加することにいたしました。全国統一情報共有・管理システムは、当会を含め全国から16の単位会が参画し、連絡手段や情報共有の連携を共通のシステムで可能にすべく立ち上げられたプロジェクトです。完成まで3年程の年月を要しますが、推移をお見守りください。

さらに、セキュリティの脆弱性を指摘された当会のホームページですが、データを暗号化(SSL化)したホームページへとリニューアルすべく取り組んでおります。こちらは、今年度内の完成を予定しております。

近年、栃木県会を皮切りに、東京法務局管内の関東ブロック協議会の各単位会に於いて、5県の単位会が境界に関する協議会を『境界問題連絡協議会』と称して立ち上げております。この協議会は、土地の境界に関する業務に携わる機関や団体が、国土の適正な利用と活用の基礎となる境界の諸問題について情報を交換し、境界に関する認識を共有することで境界の明確化及び紛争の予防に資することを目的としております。今や境界は、災害復旧・狭あい道路の解消・公共事業等のすみやかな推進の基礎となる、社会的に重要なインフラのひとつとして認識されるようになりました。土地の境界に係わる様々な問題を官民合同の場で協議し、共通の認識に基づいた対応を行うことが必要となります。土地家屋調査士会が土地の筆界を明らかにする業務の専門家として、協議の場を整えることは私たちの責務と考えておりますので、当会でも『境界問題連絡協議会』を設立してまいりたいと考えております。



また、災害の復旧等に地図の整備、街区単位の官民境界情報の整備の有効性はその重要度を高めておりますが、土地家屋調査士が作成する地積測量図の更なる進化のための検討も必要と考えております。その一つとして当会では昨年、民間等が設置する電子基準点の活用に向け、当会会館の屋上にRTK 基地局 urawa を設置し、民間等電子基準点としての登録を進めております。新しい技術の研究・習得を図り正しい知識に基づいたGNSS 測量の活用と、ひいては基本三角点に基づく測量の推進にも繋がっていきたいと考えております。

ところで令和2年6月に、いわゆる「パワハラ防止法」が施行され、令和4年4月から中小企業にも、職場におけるパワハラ防止対策を講じることが義務化されました。これに対応する一環として、当会では令和6年9月の第一回会員業務研修会において「気をつけよう ハラスメント」と題した研修会を実施しました。職場

のみならず、お客様、隣接土地所有者の皆様、官公署の皆様に対して適切な言動・行動を取るよう、注意と意識改革を喚起し、多様性や相互理解の重要性等について学んでいただけたと思います。今後はこれらの知識と経験を活用することにより、専門資格者として信頼を受けることで「不動産の表示に関する登記及び土地の筆界を明らかにする業務の専門家」として、住民の安全・安心な暮らしを支える職能を果たす資格者であり続けることができると考えております。

本年も、土地家屋調査士としての専門性を最大限に活かし、より信頼される存在となるため、さらなる研鑽を積むとともに登記制度の発展に寄与することを目指してまいりたいと思います。

結びに、これからの土地家屋調査士制度の益々の発展と、皆様のご健勝、ご活躍をご祈念申し上げます、私からの挨拶とさせていただきます。



# 黄綬褒章を受章して

相談役 廣居英夫（春日部支部）



この度、令和6年秋の褒章に際して、はからずも黄綬褒章を受章いたしましたこと、誠に身に余る栄誉に感激いたしております。

これもひとえに、日本土地家屋調査士会連合会、埼玉土地家屋調査士会の役員の皆様並びに会員の皆様方による温かいご指導とご支援あつてのことと深く感謝しております。授与対象として黄綬褒章の場合「農業・商業・工業の業務に精励し、他の模範となるような技術や事績を有する方」に授与されるとありますがはたして、私にあてはまるのか自問自答しましたが明確な答えはかえってくるはずありません。

さて、私の事はこれくらいにして、これからの土地家屋調査士の将来について最近感じていることを述べてみたいと思います。

令和6年4月1日から、相続登記の申請が義務化されました。その内容は、

1. 相続によって不動産を取得した相続人は、その所有権の取得を知った日から3年以内に相続登記の申請をしなければなりません。
2. 遺産分割が成立した場合には、これによって不動産を取得した相続人は、遺産分割が成立した日から3年以内に、相続登記をしなければなりません。

また、正当な理由なく義務に違反した場合は10万円以下の過料となります。

以上のことは、会員の皆さんはよくご存じの

ことと思います。この相続登記の義務化により、相続をきっかけにして土地の測量に伴う分筆登記や不動産の売買が今後増加することが見込まれます。また、相続登記が義務化された背景には所有者不明土地の問題を少しでも軽減する目的も当然あったと思います。そして団塊の世代が後期高齢者となっていくことで、高齢化が進みその動きはますます増えていくことになります。

それから、土地家屋調査士の業務に将来性があるといえるのは、AIによって代替できない仕事であるということです。このことは、私から一々言われなくてもご承知のことと思います。AIによって将来なくなる可能性の高い仕事は、単純なデスクワーク・機械操作がメインの仕事・ルーティンワークといった決まった手順で行う仕事など多数見受けられます。

土地家屋調査士の業務の中で重要なものの一つに「境界立会い」があります。現場で立会いの時、境界確認をAIにやらせるわけにはいかないですよね。測量の技術が進んでもAIによる代替は、不可能と言わざるを得ません。最終的に判断するのはお互いの人目を介さなければ成立しません。このことから、我々の仕事はまんざらでもないと思いませんか。補助者にやらせてはいけませんよ。自ら現場に赴いて、主役は貴方達ですから。

# 法務大臣表彰を受賞して

清水知昭（熊谷支部）



この度、令和6年6月にはからずも日本土地家屋調査士会連合会第81回定時総会において、法務大臣表彰を受賞しましたことは、身に余る光栄と感謝申し上げますとともに、埼玉土地家屋調査士会会員皆様はじめ、関係各位皆様方のご支援の賜物と深く感謝申し上げます。

昭和52年に埼玉土地家屋調査士会に入会以降、平成13年から本会理事一期を経て、熊谷支部長一期務めた後、本会副会長二期、紛議調停委員一期を経て、綱紀委員を二期務め、再度紛議調停委員を一期拝命し、現在に至るものです。

又、筆界調査委員は平成24年就任以降現在も委員としてその任に当たっております。

今回、広報事業部長より「法務大臣表彰を受賞して」との内容で「彩の国」に寄稿文を書く様依頼がありましたので、私の現在の思い等を書かせていただきますので宜しくお願いします。

まずは、私自身は土地家屋調査士業と共に、平成15年より保護司という法務省の所管内にある顔もっている者です。

本年度の本会研修で、鈴木泰介講師が指摘されている土地家屋調査士の社会的地位向上の項目の一つに公職就任として保護司が掲げてあり、これを見た時に少しは土地家屋調査士の地位向上に役立っているのかなと思ったところです。誠に蛇足ではありますが、昨年保護司として第70回埼玉県更生保護大会に於いて、法務大臣表彰を受賞したことも記させていただきます。

結びにあたり「ドン・キホーテ」という小説を書いたセルバンテスという作家が、『『そのうちやる』という名の通りを歩いて行けば、行きつくのは『なにもしない』という表札のかかった家である』という言葉を残したそうです。

日頃の業務でも、特に筆界確認業務は、なんとも悩ましい要素がたくさんありますが、めんどろな作業を後回しにしないで、筆界に関する唯一の専門職であるというプライドを胸に、日常業務にこれからも携わっていくつもりですので、よろしく願い申し上げます、私の寄稿文とさせていただきます。



# 第1回 埼玉測車ミーティング

広報事業理事 遠藤義明（春日部支部）

全国の土地家屋調査士ファンの皆さん、こんにちは。毎日元気にエンピ振り回してますか…？さて今日は、ココ埼玉土地家屋調査士会館にて開催されます第1回埼玉測車ミーティングにお邪魔しております。実況はわたくし、みんなのヨッチャン、そして解説を上尾支部のみどり姐さん、アシスタントを埼玉支部のみゆき姐さんでお送りいたします。それでは両姐さん方どうぞよろしく願いいたします。

**みどり姐さん、みゆき姐さん** 『オッケー…！』

ココさいたま市浦和区に所在する埼玉土地家屋調査士会館の広大な駐車場ですが、多くの先生方の自慢の測車が集結するなか、ひときわ目を引く測車に心奪われ、そして瞳釘付け、さらには塗装の輝きに声を失う…そんな測車がこの広大な埼玉土地家屋調査士会館駐車場にお出まします。ホンダエンジンの甲高いエキゾーストノートを感じます。解説のみどり姐さんいかがですか？

**みどり姐さん** 『そうですね…。こんなにたくさんさんの測車にお集まりいただき感無量です。』

ありがとうございます…。それではホンダエンジンの甲高いエキゾーストノートとともに参上の所沢支部の宮澤一晃会員の測車にフォーカスしていきたいと思います。宮澤先生どうぞよろしく願いいたします。アシスタントのみゆき姐さんもよろしく願いします…。

**みゆき姐さん** 『オッケー…！ ところで宮澤

先生、この測車ってベースは何ですか…？』

**宮澤会員**

『ホンダのアクティです。正規ディーラーで買いました。中古でしたが、現在10万2千キロほどの走行距離です。』

**みゆき姐さん**

『たいへんお聞きすることに心痛めるところなのですが…おいくらししました…？』

**宮澤会員**

『50万円ほどでしょうか…。』

50万円ということですが、解説のみどり姐さんどうでしょうか？

**みどり姐さん**

『ほんとですか…？蚊も留まれぬほどの塗装の輝きですけど…新車かと思いました！』

ほんとですね…2016年式ということですが、塗装の白にかなりの輝きを感じます。解説のみどり姐さん、やはり塗装の手入れにはグラスタールオートでしょうか…。

**みどり姐さん**

『なんですか…それ？ 私が解説できることを聞いてください！』

**みゆき姐さん**

『実況のヨッチャン、大変です…！助手席に女の人の髪の毛が落ちてます。』

そりゃ大人の車だもの、女性の髪の毛の一本くらい落ちてるだろうよ…。ねえ宮澤会員…？

**宮澤会員**

『ちゃんとレポートしてください』



い…。お願いします…。』

きちんと整理整頓された荷室ですが、制作のポイントはどんなところでしょうか？

**宮澤会員** 『そうですね、まず考えたのは後部座席が使用できることを前提としています。後部座席を使用可能にしつつ、日常業務に使用するエンピ、便利グッズ等をコンパクトに収納出来るよう工夫しました。』

後部座席が使用できることはかなりポイントが高いのではないのでしょうか。ボクの測車もやはり軽のバンですが、後部座席は使用不可であり、新車時より現在に至るまで後部座席を使用したことは一度もありません。

ボクはよく『これって何に使うの…？なんでこんな積んでるの…？』って言われるほうなのですが、宮澤測車ではそんな道具達が整然と、そして美しく、まるでピカソが描く女性のように奇々怪々にその居場所に居座っています。アシスタントのみゆき姐さん…どうしました…？

**みゆき姐さん** 『眠くなったらこの広い後部座席で昼寝できますね～。』

先端が細く研がれた鉄の棒がちょっと目を引



きますけど…。

**宮澤会員** 『ああ…。ゴボウヌキですね。地中をめがけて突き刺します。そして引き抜きます。そしてまた突き刺します。埋もれたコンクリート杭なんかを探索するときに使用します。このT字の持ち手がイイ味を出します。やはり人生同様、押しと引きはいつの時代も駆け引きの常套手段ですね。』

解説のみどり姐さんゴボウヌキはどうですか？

**みどり姐さん** 『筑前煮とは似ても似つかぬ凶器ですね。境界杭の探索には様々な道具が使用されますが、やはり道具の研究にも力を入れていくべきでしょうね…。』

さて、解説で麗しのみどり姐さん、そしてアシスタントで癒しのみゆき姐さんと一緒にお送りいたしました第1回埼玉測車ミーティングでした。いかがでしたでしょうか？第2回が存続していることを祈るばかりでございますが、土地家屋調査士ファンの皆様方におかれましては、明日も元気にエンピを振り回しましょう…。



# 小道具マーケット おにやんま君 「信じる？信じない？」

広報事業委員 酒井みどり (上尾支部)

先日、埼玉土地家屋調査士会館で行われた『小道具マーケット』なるものに行ってきました。広報事業部にて不定期で開催されるマーケットのようで、現場で使える「神！小道具」が陳列されるそうです。私はその「神！小道具」を手に入れるべく猛暑の中、浦和まで足を運びました。

マーケットでは、今まで見た事が無い便利そうな品々が所狭しと並べられていました。工夫を凝らしたお手製道具、本来の用途とは違う使い方をしているけれど便利そうな道具、既に所持している道具……

色々と目移りする中、ひときわ目を引く道具を発見！それはマーケットの片隅に置かれていたにも関わらず凄い存在感を示しています。私はフラフラと吸い寄せられる様にそのブースへ行きその小道具を手に取りました。

私が手にしたその小道具……それは……

昆虫界最強ハンターと境界の虫たちに恐れられているであろう、オニヤンマの形を模したその名も「おにやんま君」です。あまりにも原始的な虫よけグッズである為、効果はどうなんだろう？これを買って効果が無かったら、きっと

私は「あ～あ、こんなだったらビール買えば良かった～」と激しく後悔してしまいそうだったので、マーケットに来ていた優しそうなお兄さんに効果の程を訊いてみました。

するとどうでしょう？「作業車にぶら下げておいたら車に蚊が入ってこなかった。」とか、「これ効くよ！」とか肯定的なお話を聞くことができました。しかし一方「……」と押し黙る方もいらっしゃいます。

私はおにやんま君を手に乗せたまま悩みに悩んだ末、ビールを買って浦和を後にしたのでした。

～後日談～

結局おにやんま君が頭から離れなかった私は、つい最近その子を事務所に迎え入れました。しかしその頃にはすっかり涼しくなっていたので、その効果を実証することができず効果の程はまだ謎のままですが、おにやんま君にはいつか活躍してもらおうと思います。

**信じるか信じないかは貴方次第です。**

※このマーケットは架空のもので実際には開催されていません。



# 小道具マーケット とんとん 「光る！職人芸。至極の一品」

広報事業委員 宮澤 一晃（所沢支部）

大宮支部安澤会員の提供「とんとん」です。境界杭の埋設時に文字通り「とんとん」と叩いて土を固めるのに使用するそうです。

こちらは安澤会員のお父様お手製の土固めで、10数年前狭い場所での作業性向上を検討していたところ、現場に落ちていた鉄筋棒を見つけ、作業員さんから貰ったものとのこと。

当初はタオルを巻いていただけのところ、持ち手の抜け防止のために形を整え、野球バットのグリップの如く布テープを巻き付け今の形に至ったとのこと。当初は「あれ持って来てー」「突つつく棒持ってきてー」と色々な表現で困惑することがあったので、安澤会員の奥様が

(勝手に)命名したそうです。

普段使用する杭のサイズや穴の大きさ等、コンクリート杭の設置にも個性や地域差（コンクリート杭を“一切”入れない会もあるとか）が出るものと思います。私はバールのL型部分やピンポールの「？」部分で突いていますが、「とんとん」は大きさ的にはその中間くらいで、痒い所に手が届く丁度良いサイズ感です。持ち手も工夫して自分専用道具を仕上げるなんて「職人」ですね！

※このマーケットは架空のもので実際には開催されておりません。





# 小道具マーケット A3 バインダー

PLUS A4 サイズにおりたためる A3 クリップボード (専用ストラップ付)

色：ダークグレー 素材：ポリプロピレン

広報事業委員 石井克樹 (熊谷支部)

今まで使用していたものは A3 サイズのクリップボードの短辺とじでした。これはクリップが 1 か所しかないため風があるときにはクリップを付け足して使用していました。また、素材が何かわかりませんが長年使用しているうち徐々に反ってしまいます。

持ち運びに関しては脇に挟んで両手に他の荷物を持っている状態でしたので、たまにボードを落とすこともありました。

今回使用した A4 サイズにおりたためる A3

クリップボードはクリップが 2 か所あるため、クリップを付け足す必要がなく、また素材はポリプロピレンなので変形する心配もないと思います。

現場ではストラップがあるため図面を見ながらの作業がとても楽になりました。また、持ち運ぶ際、首もしくは肩に掛けられるので落とすこともなくなりました。

※このマーケットは架空のもので実際には開催されていません。





# 現場で遭いたくない生き物図鑑

広報事業委員 安澤利悦 (大宮支部)

## はじめに…

土地家屋調査士にとって、現場作業はほとんどの方が切っても切れない業務のひとつだと思います。ある時は住宅街の中、またある時は田畑、山林、雑草が体の高さまで生い茂って呆然と立ち尽くす現場など、様々な現場に遭遇することが多々あります。

当然、そこには私たちが現場に入るよりも先に生活している生き物（動植物）たちが存在します。自分の縄張りを荒らされたと思い、いきなり攻撃を仕掛けてくる生き物、自分たちが生きるため（種の保存）に人間を「ごちそう」と考えている生き物、出遭ったら仕事も忘れるくらい癒される生き物など…多岐にわたる生き物たちが私たちが待ち構えています。

そこで、「彩の国」リニューアル企画として、現場ではこんな危険な生き物たちがいるんだ！という事を知っていただきたいと思い、「現場で遭いたくない生き物」たちを少し紹介していこうと思っております（過去にはこれを題材に研修が企画されたこともあったそうです）。

余談ではありますが…

現場で遭いたくない生き物は何か？を何人かの先生方に聞いて回りましたが、残念なことに一番回答が多かったのが「境界立会を拒否する隣地所有者」、「わけの解らないイチャモンをつけてくる隣地所有者」でした（ソフトに表現しています）。

そりゃそうだな…と思いましたが、本図鑑ではこのような「人間」は除外いたします。

## FILE # 01 (動物編)

### ヌカカ (糠蚊) 科



学 名：Ceratopogonidae (ヌカカ科)  
ハエ目ヌカカ科に属する昆虫の総称  
生 息 区 域：全国各地の山間部から海沿いまで  
大 き さ：1～2mm  
成虫発生時期：6月～10月  
吸 血 行 動：メスのみ  
蚊と同様口部を刺して血を吸う

#### ○生態や特徴

「糠粒のように小さい蚊」という意味で命名されたそうですが、その名の通り「蚊」と思いきやハエ目ヌカカ科に所属しています。触角は長く数珠状で、翅は透明で薄い斑紋があるものが多いとされています。と言っても、ゴマ粒ほどに小さいので、肉眼でヌカカだと見分けることは非常に困難です。

ヌカカが静止している時は、左右の翅の一部を重ねているため平たく見えます。小さいうえに止

まると平たくなるその体は、小さなすき間でも簡単にすり抜けることが可能です。

そのため衣服のすき間や頭髮の中に潜り込んで吸血したり、網戸の目をすり抜けて室内に侵入したりするので、「スケベ虫」や「エッチ虫」などとも呼ばれています。

ヌカカに刺されるとアレルギー反応により、痒みや皮膚の炎症を引き起こします。

個人差はありますが、ヌカカに刺された多くの方が、刺された直後に気づくことは少ないようです。時間が経ち、痒みが出てから気づくこと（遅延反応型）が多いとされています。

刺された部分は熱を帯びて赤く盛り上がったようになるほか、広範囲で赤みを帯びたり、水ぶくれができることもあります。

しかし何と言っても、ヌカカの最大の特徴は強烈な痒みです。その痒みの威力は蚊やブヨに匹敵するか、または上回るほどの強さです。

ヌカカによる虫刺されは、強い痒みが**1週間**ほど続きます。

強い痒みを数日間も我慢することは難しいので、大抵の場合は掻きむしってしまうことによってさらに悪化させてしまいます。また、赤く腫れた患部が膿を持つこともあり、その傷が色素沈着を起こして跡が残ることも少なくないのです。

#### ○体験談など

ヌカカ…お前だったのか！

刺されると、とにかく1週間ぐらい痛痒いです。皆様もそんな経験ないでしょうか？

私はズーっとブヨに刺されたものだと思っていましたが、ブヨを現場作業中に見ていないのに、いつの間にか刺され、何だろう？と不思議に思っていたある日、現場で小さい透明の翅をもった虫が腕に止まっており、指で軽く払ったらあっけなく死んでしまったので、あまり気にしなかったのですが、翌日ぐらいからその虫が止まっていた部分が猛烈に痒くなってきたので、「犯人はこいつだ！！」と直感しました。

あの虫は一体何なんだろう…と思いちょっと調べてみたら、虫の特徴、刺された患部の状態から「ヌカカ」で間違いないんじゃないかとの結論に至りました。



ブヨ（ブユ）はこれです。

全然違いますよね…

ちなみに、ブヨは皮膚を噛み切って血を吸います。

こいつらに噛まれても痒い～



ヌカカに刺された翌日



ヌカカに刺された2日後

私も経験ありますが、痛痒さがこのあと約1週間続きます。

調べた文献では集団で行動しているという記述が多いのですが、私はまだそのような集団に出くわしておりません（もし襲われたら…と思うと恐ろしい～）。

刺されてから時間が経っている場合は患部を冷やすことが効果的だそうですが、普通に防虫スプレー等で対策ができるとの事なので現場に出る際には防虫対策を万全にしましょう！

油断しているとあなたの服の中にスケベ虫が…

## FILE # 02 (植物編)

### ヤマウルシ (山漆)



学名：Toxicodendron trichocarpum  
ウルシ科ウルシ属の落葉低木

分布区域：全国各地の山地や低地に分布し、山野の明るい場所を好み、道端のヤブに幼木がよく生えることが多い

特徴：樹高2～4mでウルシよりも低く、幹が細い。鳥の羽のような「羽状複葉（うじょうふくよう）」という形状の葉っぱが、放射状に広がる形をしている。

ウルシというと、伝統工芸に使用される「漆」を思い浮かべる方が多いでしょう。しかし、実はウルシは中国やインドが原産国のため、日本で野生化した樹を見かけることはほとんどありません。国内に自生していて、私たちが接触する危険性があるのは、同じウルシの仲間でも別の種類のものになります。

その代表的な植物は、今回紹介する「ヤマウルシ」や「ツタウルシ」、「ハゼノキ」、「ヌルデ」などがあります。

これらのウルシ類は、どれも乳白色の樹液を出し、触れることによってかぶれの症状を引き起こすことがあります。



ツタウルシ



ハゼノキ



ヌルデ

#### ○ウルシかぶれ

ウルシかぶれの症状は、ウルシに触れた皮膚にブツブツと発疹ができ、痒みをともなって赤く腫れ上がります。このかぶれは、ウルシに含まれる「ウルシオール」という物質に対するアレルギーです。特徴は、ウルシオールが皮膚に触れてから、発症するまでに時間がかかる遅延型アレルギーであるということ。葉に触れてから発疹が出始めるまでに、2日から3日かかります。

ウルシに触れるのが初めてという人は、ウルシかぶれにはなりません。しかし一度触れて、ウル



シオールに感作（アレルギーになること）すると、次に触れたときからかぶれるようになります。

ウルシかぶれは、2週間程度で自然治癒します。しかし症状がピークを迎える頃には、耐え難いほど痒くなったり、発症部位が腫れ上がったりすることもあります。かぶれた場合には皮膚科を受診すると、市販薬よりも効果の高いステロイド外用薬が処方されますので、症状を抑えることができます。



かぶれるとこんな感じになります。



重症化すると  
こんなになります。

#### ○体験談など

ウルシでかぶれた！という話はよく耳にする話ではありますが、私は今のところまだ経験がありません。

しかし、我が埼玉土地家屋調査士会副会長である高柳吉男先生が「俺さ～ウルシに何度も触ってるんだけど免疫ができたみたいでさ～かぶれないんだよね～(笑)」というお話をされていました。

うーん、まさに鉄人！（でもホンマかいな…？）と思い色々調べました。

調べた結果をまとめると、

ウルシに初めて触れた人はかぶれない → 一度触れてウルシオールに感作（アレルギーになること）すると、次に触れるとかぶれる → ウルシかぶれを何度も経験すると皮膚に抵抗性（免疫のようなもの）がついてほとんど症状が出なくなる

との事ようです。

しかしこの根拠は見つけることができなかつたので、高柳副会長に対抗するような無謀なチャレンジは絶対におやめください。

触らないで済むものであればそっとしておきましょう。

#### 引用文献・画像

ウィキペディア

フマキラー HP (For your LIFE)

もりもりのお役立ち情報 HP

危険生物. Information HP

庭木図鑑庭木ペディア

YAMA HACK HP (触れるだけでかゆ～い危険植物！「ウルシ」の生態・対処法・応急処置について)

山と渓谷オンライン HP (登山者が遭うかもしれない「うるしかぶれ」)

山久漆工株式会社 HP (「漆かぶれ」のいろいろな話 Vol.197～200)

最高のコレクションうるしかぶれ (画像)

写真 AC (画像)



# こんな建物にも登記があった！！

広報事業委員 吉澤 寛 (草加支部)

突然ですが皆様は出前授業なる埼玉土地家屋調査士会が誇る崇高なイベントをご存じでしょうか？広報事業部にて、まだ見ぬ埼玉県内の小学校・中学校・高等学校の生徒に喜んで貰う為、昼夜を問わず悩み、苦しみ、楽しみながら案を練り、過去4度に渡り行ってきた事業でございます。

準備段階の会議では、あれやこれやの意見が飛び交い、ボツになった企画も多数存在します。その中には「このまま埋もれさせてしまうには惜しい」という企画もありました。会報リニューアルにともない、その一部を「短期集中(わたくしの気が向いた時だけ)連載」として会員の皆様にご紹介してまいります。

題して「こんな建物にも登記があった！！」

記念すべき第一回は【東京ディズニーリゾート】のアトラクションについてです。ここからは調査当時の回想シーンとなりますので、お時間がない方は読み飛ばしてください。

東京ディズニーランド又はディズニーシーの代表的な建物を調査するにあたり、何故だか分かりませんが【タワー・オブ・テラー】しか調べたくない病を患い、何とかして調べてやろうと心に誓いました。いつも仕事が暇なわたくしが珍しくもクソ忙しいこの時期に…

タワー・オブ・テラーといえば、幼かった子供を初めてディズニーシーに連れて行った際に体験させたが故、『もう2度とディズニーランドやディズニーシーには行きたくない』と言わしめ、未だ彼女の心にトラウマを植え付け続け

ているアトラクションです。子供の敵討ちを行うべく、わたくしはあの憎きアトラクションの調査を開始したのでした。

登記情報提供サービス内の地番検索サービスと、ディズニーシーの航空写真をもとにタワー・オブ・テラーが建っている敷地を調べると、どうやら千葉県浦安市舞浜2番2に建っていることが判明しました。ヒットした事に心を躍らせ、土地上の建物で登記情報を検索してやりました。「かかってこい！！コノヤロー！！」なんて調子で。しかし！！なんという事でしょう…。あろうことかその土地には30以上の建物が建っているではありませんか。

(全部取ったら1万円超えるなあ) ←心の声  
さすがに自腹で30以上の登記情報は調べたくありません 笑

その時なぜか頭の中に声が響きます。家屋番号2番2の4をとっちゃいなよ！！と。一か八か心の声に従い2番2の4の登記情報を取得してみると、一発目からは想像もできないほどの成果をたたき出します。なんとタワー・オブ・テラーに近接している建物がヒットしました。

「近いけど…やっぱり違うよね。一発で当たるわけないよね…」

1度しか挑戦してないのになぜだかドッと疲れが押し寄せます。

「パトラッシュ、疲れたろう。僕も疲れたんだ…。なんだかとても眠いんだ…。パトラッシュ…」フランダースの犬の最終回が私の頭をよぎります。見たことないけど 笑



諦めかけたその時、私の頭の中に大塚愛の「さくらんぼ」が流れ出しました。

「わーたしさくらんぼー♪もう一回♪」

大塚愛ちゃんが私の背中を後押ししてくれます。さくらんぼのおかげでもう一つだけ登記情報を調べてやろうと俄然ヤル気が出てきます。

「タワー・オブ・テラーは2番2の4の隣に建ってるんだから、もしかしたら家屋番号も並んでんじゃね？」

理論なんて度外視したこの単純な推測。でもその時のわたくしは並んでる家屋番号を調べる事に執着するのです。

「よし決めた！！並んでる家屋番号を調べる！！」

心に決めたその刹那、新たな大問題に直面する事に…

そうです。そうなんです。皆様お察しの通りです。

隣とは言え2番2の3を調べるか2番2の5を調べるか… どちらを調べるべきか…

家屋番号が並んでも限らないのに 笑  
そこはなんで分かりませんが全力で2番2の5に賭けました。ギャンブラーの血とでも申しましょうか。2番2の5以外はありえない気がしたのです。家屋番号が並んでも限らないのに 笑

30個以上も建物が登記されている事は長沼広報事業部長に報告しておりました。

「これで2番2の5がタワー・オブ・テラーだったら長沼の健ちゃんにドヤ顔できる」

「いつもコキ使われている長沼の健ちゃんに復讐できる」

わたくしの心の中で、いつの間にか敵がタワー・オブ・テラーから長沼部長に変わっていくのを感じます。

そんな思いを胸に2番2の5を請求してやりました。

「ウェーイ！！」変な掛け声と共に。

そりゃもうマウスをクリックする人差し指が変な曲がり方するくらい全力で。

しつこいようだけど家屋番号が並んでも限らないのに 笑

「キター——っ！！」

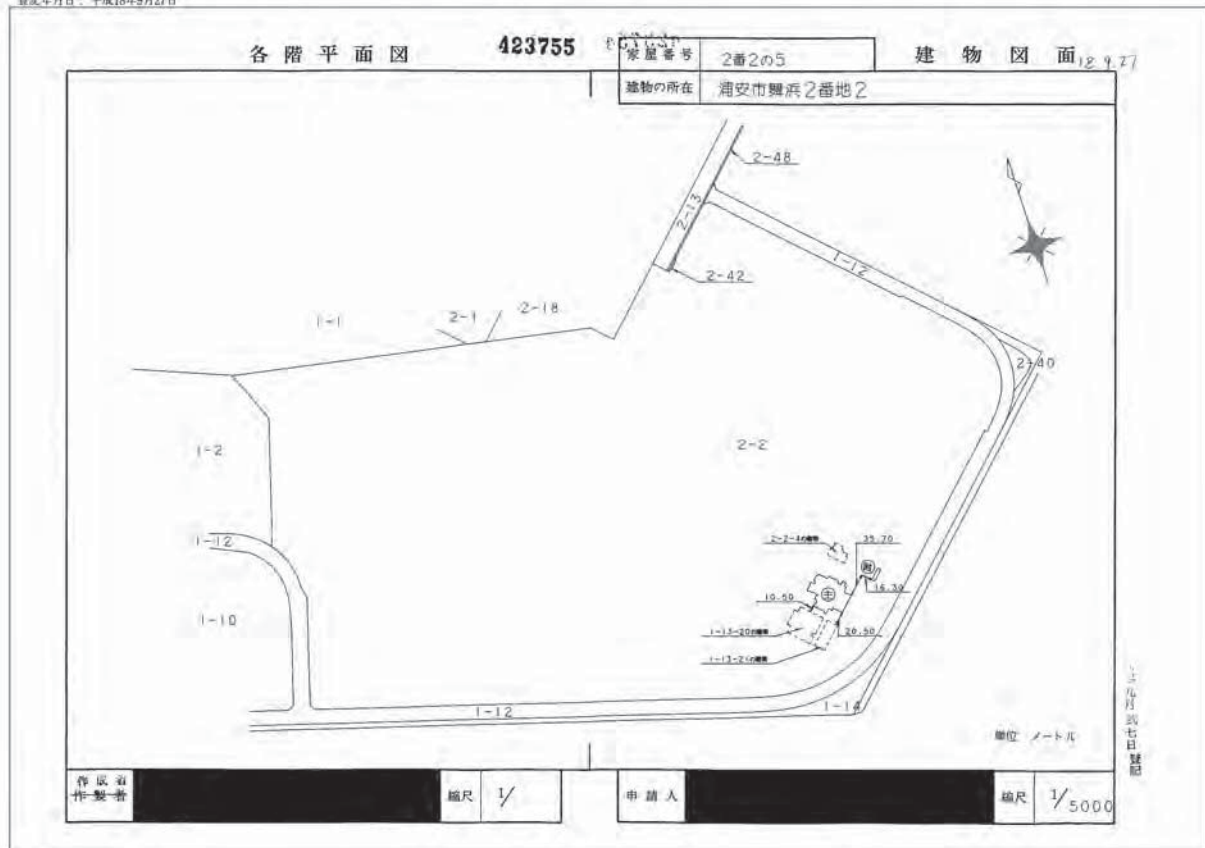
「これタワー・オブ・テラーやんけ！！！」

そう！！わたくしが取った登記記録は限りなくタワー・オブ・テラーに近い香りがしたのです。ただ、限りなく黒に近いが黒ではない。そう考えたわたくしが速攻で長沼部長に電話したのは言うまでもありません。長沼部長との10分あまりにわたる協議の結果、2番2の5はタワー・オブ・テラーで間違いなしとの結論に至りました。これでもし違っていたら長沼部長の責任ということで 笑

このような血の滲むような調査の結果、ディズニースーのアトラクションの登記記録や建物図面・各階平面図を取得いたしましたので掲載いたします。

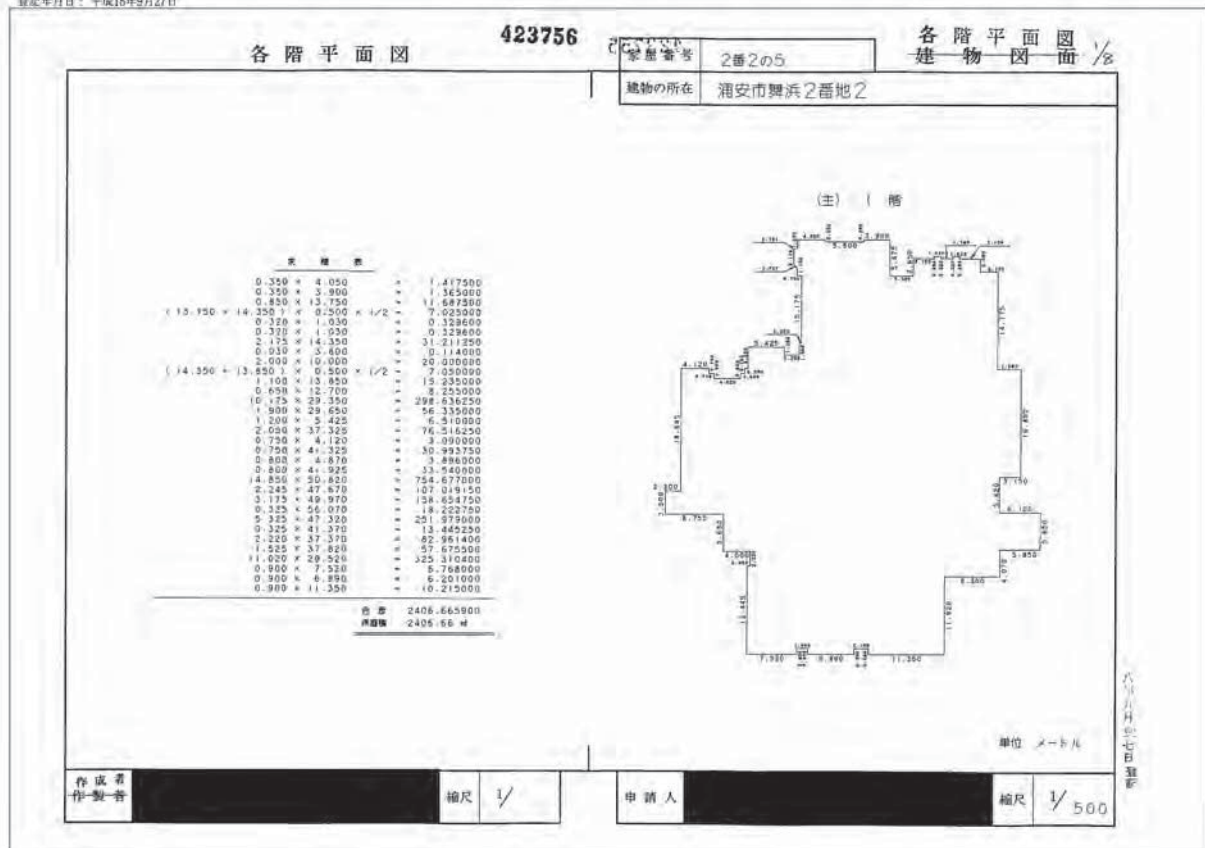
(紙面の都合上各階平面図については一部のみの掲載となります)

登記年月日：平成18年9月27日



(1/9)

登記年月日：平成18年9月27日



(2/9)



2022/05/16 17:27 現在の情報です。

表題部 (主である建物の表示)		調製	不動産番号	
所在図番号	[空白]			
所在	浦安市舞浜 2番地2		[空白]	
家屋番号	2番2の5		[空白]	
① 種類	② 構造	③ 床面積 m <sup>2</sup>	原因及びその日付 [登記の日付]	
劇場	鉄骨造陸屋根地下2階付1 1階建	1階	2406:66	平成18年6月20日新築 [平成18年9月27日]
		2階	1214:61	
		3階	380:50	
		4階	1242:55	
		5階	913:57	
		6階	410:89	
		7階	409:41	
		8階	410:68	
		9階	410:68	
		10階	500:18	
		11階	585:88	
		地下1階	671:46	
地下2階	549:74			
表題部 (附属建物の表示)				
符号	①種類	②構造	③床面積 m <sup>2</sup>	原因及びその日付 [登記の日付]
1	変電所	鉄筋コンクリート造 陸屋根平家建	103:03	[平成18年9月27日]
所有者				[塗り潰し]

\* 下線のあるものは抹消事項であることを示す。

※個人情報保護の観点から一部を塗り潰しております

いかがだったでしょうか。調べてみると意外な建物も登記されているものです。皆様も気になる建物がある際には調べてみるのはいかがでしょうか。

次号では「こんな建物にも登記があった！！

(こんな建物の種類ありなの?)」と題して、東京ディズニーランドの有名アトラクションを掲載したいと思います。わたくし以外の執筆で…

ということで次回もお楽しみに！！





# 内地と北海道

広報事業理事 菊地 浩 (志木支部)

内地と郷里について土地家屋調査士の目線?…仕事目線で記事にとの事で話がでたが、北海道でトランシットを使ったこともなく、先ずは想像してみると…。測量範囲はでっかいどう?一筆地は確かに住宅地でも広いでしょうね。北海道ですからね。実家はやはり今の家より庭が広いですからね。でも冬に測量するときにはトラバー鋺は根雪の中になるのではないのでしょうか?境界標は土中の前に雪の中。想像の域だけど…雪国の皆様どうなのでしょう?…と考えていると思ひ出します。

昔々雪国出身の私は勉学にいそむべく大学生として内地に出てきて一人暮らしを始めました。皆さんも経験がおありの事と存じますが、環境が変わり新しく友人が増えると、卒業アルバムとか思い出の写真を見せてもらう。この子めんこい。どの子と付き合ってたの?

おっ、こいつ気合入ってんじゃない、つえ~の?等よくある光景と思われませんが、そんな折、友達たちと神社に集まり撮ったという写真。なにしてんの?なして、ここに集まり記念写真を撮ったのだろう?と疑問に思い尋ねると、お正月との事???勝手に私はお正月には雪が積もり、焚火などがあるのが神社だと思ひ込んでおりました。日本は長い。私は無知。なるほどね~なんて言うておりました。(笑)お恥ずかしい限りです。

味覚。塩が強い味付けはしょっぱい!の一択。この味付けなまらショッパイネ~。なんて思っているのに隣の輩は、カライときた。えって???。カラくないっしょ。ショッパイでしょ。

塩辛いから辛い、と表現するんだって。だから会話が噛み合わないのね。良かったよ。わた

しが味覚障害ではなくて。(笑)後ザンギね。鶏のから揚げの事をザンギと呼ぶと思ってたし。(笑)

ばくって(交換)は通じなかったな~。聞こえないのかと思ひ段々と声を荒げたもんね。(笑)意味が分からないってさ。方言だったよ。(笑)

次はサイズ。昼間の内にお風呂場の窓からバツが遊びに来ていたらしく。夜になり、そうとは知らずにお風呂に入る私。頭を洗っている途中にふと窓を見上げるとそこには遊びに来てくれたバツが鎮座中。おっバツがいるじゃん。って思ったのもコンマ何秒間。頭の中でサイズ感おかしくねえか??嘘だろ~。そんな事あるかよ??目をこじ開けて2度見。2倍、いや3倍のサイズでしたよ?内地の虫はデカイ。ビックリしたな~。(笑)暑さが奴らを肥大化させるのでしょうか。間違いないと思われますよ。私も内地に出てきて数十年の月日を数えたら想像以上にデカクなってますからね。(笑)けして望んではないんですよ。また当然ですが道産子が通る道はすぐにやって来ました。出てきた18の夜。初めてGとご挨拶させていただきました。クワガタみただけで汚いんだよ。とは教えられていたんですよ。出会い頭にその事を思ひ出して、すぐに慌てて片手にティッシュを掴んでGを取ろうと手をのばすと…。なんと、なまら足が速い。そんなレクチャーは残念ながら拝受してはいなく。その逃げ足を見た瞬間に指先からサブイボがGの逃げ足よりもはるかに早く、全身を駆け巡り始めましたね。これには温厚な私も流石にシビレちゃった。まじで。怒り心頭。玄関のホウキつかんで臨戦態勢突入。先手必勝。ホウキを本気で振りおろす

も、なんと失敗。したっけ、なんとなんと、こちらめがけて飛んでくるじゃないですか。このGの本能にはまじでシビレちゃいましたね。その後も現在に至るまでGにはまじでシビレっぱなし。また台所で出くわした時には台所洗剤、鬼がけしてみたり。でも後が大変。(笑) 北海道から仕事で来られる道産子の皆様、Gにはくれぐれもお気を付けくださいませ。

あと電車の数ですよ。まゝ～内地は多いですよ。国鉄(今はJR)と地下鉄しか知らない私にとっては覚えられないほど。また地下鉄は走る音がうるさくて。夏に窓を開けたまま走っていた電車が、そのまま地上より地下へといざなうと。ガチでビックリ。えって? 当然の事だったんですけど。(笑) 札幌のようにゴムタイヤではないから、その音が反響しちゃって。(笑) またA町からB町には家と家の間でもかわっちゃう。(笑) あれ? ここは何処? 徐々に民家が減っていき、牧草地とベコが出てくるわけではないんですね。牧草地と農家をはさめよって。勝手に行政界かわるなよって、思ったな～。(笑) 当然ですが人も多いですよ。渋谷のスクランブル交差点に初めて行った

時。お祭り? みたいな。(笑) あと車はだいたい1分1km進む乗り物よ。おかしいだろうって。これもまじでシビレましたね。(笑) 渋滞していると、横を歩いてる人が抜いていくぜ? まじかって。(笑) だから夏、憧れの湘南が遠いこと、遠いこと。まゝ～ビックリ。これで渋滞の漢字の意味、実感。知っちゃった。勝手な解釈ですけど。ワリニアワナク、トドコオル、オビなのね。それでも時間を費やせば渋滞しながらでも憧れの湘南は見てきた。満を持して、これかけてって、カセットテープ(メタルね)車の持ち主に渡したよね。永ちゃん。未経験の渋滞でシビレっぱなしの、やり切れない気持ちを和らげてくれたよね。ロックンロールは当然として、永ちゃんってバラード最高なのよ♪ 出てきたところは色んな事にシビレっぱなしだったな～。(笑)

あつ。仕事にまつわる記事でしたっけ…。それでは、したっけね～。

そうそう、北海道出身の方、椅子って声に出してみ。イントネーション違うんだよ。(笑) わたしは今も直してないよ。

北海道出身である事に誇りをもって。



# 我が支部、我が街 埼葛支部

## 埼葛支部

### ☆埼葛支部の魅力☆

埼葛支部は、久喜市、白岡市、幸手市、加須市、羽生市、蓮田市で構成され、概ね360.48km<sup>2</sup>の広さがあり、62名の調査士が在籍しています。

ベッドタウンの端っこだと観光要素が少ない土地柄ですが、訪れていただきたい場所を必死に探し、いくつかご紹介します。

まずは白岡市から。毎年4月第1土曜日に小久喜久伊豆神社で五穀豊穡を願い奉納している「小久喜ささら獅子舞」をご紹介します。三頭の獅子（雄獅子、中獅子、雌獅子）の勇壮活発な舞ですが、雄獅子と中獅子が雌獅子を取り合うというロマンチック？な一面もあります。霊験あらたかで、数十年前に日照りが続いた際、獅子舞を奉納するや否や雷を伴って大雨が降り始め、落雷で火事まで起こってしまったという…地元の方からよく聞く話です。

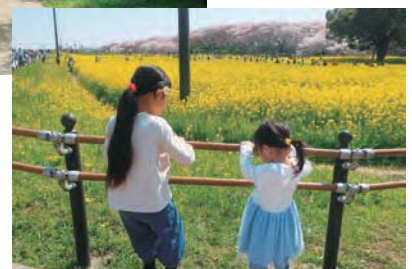


昔は奉納の日には露店も出てたくさんの方が集まりましたが、今ではすっかりさみしくなっていました。そこで皆様に舞子筆頭を務める私の雄姿を見に来ていただき、奉納を盛り上げたいという下心が露見したところで次の幸手市の紹介へと移ります。

幸手市は幸手権現堂桜堤で毎年3月下旬から4月上旬にかけて開催される幸手桜まつりが春の人気のイベントです。堤には、約1,000本の桜が植えられており、およそ1kmにわたって

見事な桜のトンネルを形成しています。また、隣接する菜の花畑とのコントラストが美しい絶景スポットともなっています。期間中は、約100店舗の露店の出店、幸手市観光物産店、俳句コンクール、フードフェスタ、和太鼓保存会、お茶会などの催しが行われます。

日没から22時頃まで、堤中央の峠の茶屋付近の桜がライトアップされ、昼間とは全く異なる幻想的な雰囲気も楽しむことができます。幸手桜まつりは、地域の人々の努力と愛情によって100年以上にわたり継承され、発展してきた春の風物詩となっています。桜の美しさと共に、地域の歴史と文化を感じられる貴重な祭りとして、多くの人々に親しまれています。



続きまして、久喜市になります。

久喜市といえば、提燈祭り・天王様が有名です。旧久喜町の鎮守である八雲神社の祭礼として、230余年の歴史と伝統を誇る祭りです。毎年7月の12日と18日に久喜駅西口の駅前や各町内で行われます。昼間は神話・歴史上の人物などの華やかな人形を山車の上に飾り立て、お囃子（はやし）と共に町内を曳き廻し、夜は人





形を取り外し山車の四面にろうそくに火を灯した約 500 個の提燈を飾り付けた提燈山車に姿を変えて笛や鉦（かね）、太鼓が奏でお囃子と共に久喜駅西口周辺を練り歩きます。20～21 時ごろに各町内の山車が久喜駅西口ロータリーに集合し、山車を近づけあったり一斉に高速回転したりと激しい動きを見せ、一番のクライマックスとなります。続きまして、加須市になります。

加須市は、歩いて行ける平地では国内唯一である三県境があります。栃木県栃木市・群馬県板倉町・埼玉県加須市（北川辺地域）に跨り、道の駅かぞわたらせの南東方向約 500 m の水田にある行政界です。三県境は以前、渡良瀬川の中に位置していましたが、明治時代から大正時代にかけての渡良瀬川の改修工事により、河道が変わり、現在の水路の位置となりました。平成 28 年 1 月から 3 月にかけて、2 市 1 町（栃木市・板倉町・加須市）を代表して栃木市により、測量が実施されました。その結果、三方向からの水路の交点から、以前、入れられたと思われるコンクリート製の杭が見つかり、その点



が三県境と確認されました。現在は、境界上に真鍮製のプレートが設置されていますが、加須市では、ふるさと納税の返礼品としても三県境プレートのレプリカを取り扱っています。続きまして、羽生市になります。

羽生市では、ゆるキャラに関するイベントである『世界キャラクターさみっと in 羽生』が 2009 年から開催されています。2013 年には 452 キャラクターが参加し、「マスコット最多集合記録数」のギネス記録に認定されました。2015 年の 2 日間の来場者数は 45 万人を記録し、ご当地キャラクター・企業キャラクターのイベントでは日本最大の動員数となりました。ご当地キャラクターに絡め、特産品や名物料理の販売ブースも出店しています。2020 年と 2021 年は新型コロナウイルス感染拡大防止のため中止となりましたが、2022 年以降は「イオンモール羽生」で開催されており、2024 年は 11 月 23 日、24 日に開催されました。（写真 2015 年開催の様子）



以上が埼玉支部のご紹介になります。ぜひ一度足を運んでみてはいかがでしょうか。



# 我が支部、我が街 浦和支部

業務部理事 棚澤 顕浩 (浦和支部)

浦和支部はさいたま市の一部である旧浦和市、旧与野市と戸田市、蕨市の四地区から成り立っております。さいたま市は2001年に浦和市、大宮市、与野市が合併し、2005年には岩槻市を編入し、誕生しました。

旧浦和市は中山道の宿場町として栄えた街で、浦和レッズの本拠地でもあります。明治になり県庁が置かれて以降、街は大きく発展し、官庁のほかにも数々の学校や研究機関が置かれ、埼玉の行政・文化の中心となりました。現在も「埼玉県立近代美術館」をはじめとして、美術館や博物館が数多くあります。またサッカーの街としても伝統があり、熱狂的な応援で知られるJリーグの浦和レッズのホームタウンでもあり、市内にはレッズの主戦場である「埼玉スタジアム2002」など、スポーツ施設が充実しています。

食の面では江戸時代、浦和周辺には沼地が多く、鰻がよく獲れたみたいです。今は獲れなくなりましたが、その頃からある鰻屋さんが今もあり、どこも老舗の有名店ばかりです。また、浦和駅周辺にはたくさんの魅力的な洋菓子店があります。浦和駅前の洋菓子店には、美味しいケーキやチョコレートがたくさん揃っています。

埼玉県の中心地である浦和は高級住宅街と呼ばれているんです。都内にある高級住宅街の方から一緒にするなって声が聞こえてきそうですが、本当なんです。年間収入1000万円以上の世帯の割合も全国でかなり高いみたいです。確かに歩いているとそこら辺に豪邸があります。高級住宅街ということはお金持ちが住んでいる割合が必然と多くなります。伊勢丹浦和店にはルイ・ヴィトンなどの高級ブランドも入ってい

ます。また関東大震災以降、多くの文化人や芸術家が移住してきたため、文学者の多い鎌倉市と並んで「鎌倉文士に浦和画家」という言葉もあったそうです。

そして国内の公立高校でもトップクラスで高校生クイズでもおなじみの県立浦和高校や、公立の女子校ではこちらも国内トップクラスの浦和第一女子高校などがあることから、文教都市とも呼ばれています。

旧与野市の昔の交通の中心地は京浜東北線の与野駅ですが、住所は旧浦和市になります。周辺は、買い物スポットや飲食店は少ないものの、静かで治安が良く誰でも安心して暮らせます。埼玉県内と都内へのアクセスの良さに加えて、家賃がリーズナブルなので、初めての一人暮らしにもおすすめです。商業施設や飲み屋街などが無い、閑静な住宅街なので静かなところに暮らしたい人にはぴったりの街です。

戸田市は、荒川と新河岸川に挟まれた水と緑豊かな都市です。戸田公園は、ボートレース場としても有名で、多くの市民が憩いの場として利用しています。また、近年では、大型商業施設の進出も相次ぎ、生活環境も向上しています。交通の面ではJR埼京線で池袋・新宿・渋谷まで乗り換えなしで30分以内。戸田公園駅は快速も停車し、大変便利です。

蕨市は、中山道の宿場町として栄えた歴史ある町です。市内のいたるところに歴史的な建造物や史跡が残されており、歴史ファンにはたまらない街です。また、「機織り」のまちとしても知られ、その伝統は今も受け継がれています。埼玉県で最も面積の小さい市であり人口密度が最も高い市でもあります。蕨駅の西口からしばらく歩くと、住民約5000人のうち半数を

外国人が占めるとされる「芝園団地」があります。1978年に日本住宅公団（現在のUR都市機構）が建てた賃貸住宅で、90年代から外国人が増え始め、団地内の小さな商店街には中華料理店や中華食材を売る日用品店が並び、青果

店からはドリアン特有の香りも漂う、独特な地区があります。

浦和支部はそれぞれ異なる魅力を持つ地区で、どの地区も、住むにも働くにも魅力的な場所です。

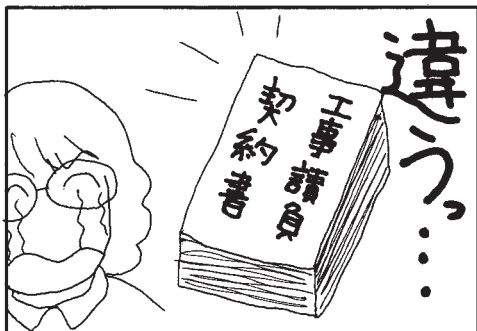


# 4 コマ漫画 調査士あるある

角田 勝行 (熊谷支部)

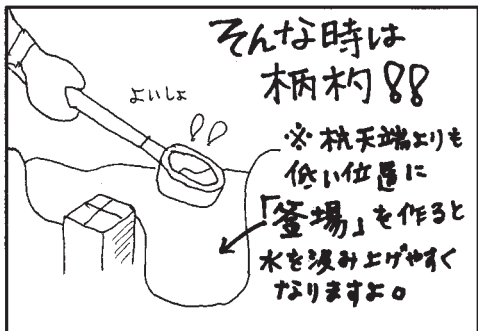
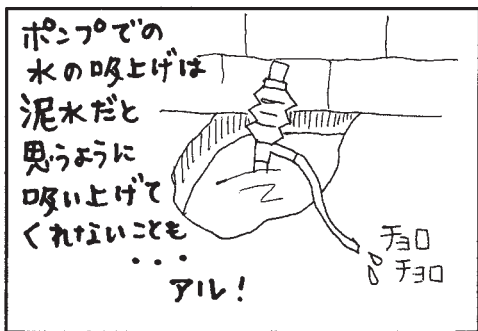
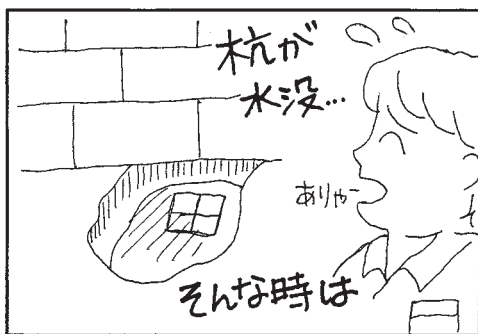
広報事業委員 島野 幸 (埼玉支部)

建物表題登記の罫



作・画しほ

もし、水が湧いてきたら...  
原作：ポール巻



画: しほ

# 埼玉会 事務局だより

事務局には日々、様々なお問い合わせがあります。今回は、お問い合わせ内容で特に多いと思われる二点について書かせていただきます。現在、事務局の電話には録音対策が施されており、繋がるまでしばしお時間を頂いている状況ですので、お急ぎの場合はこちらの記事を思い返していただけますと幸いです。



## ① 事務局にて販売している用紙等の注文について

『本会ホームページ ⇒ 会員ページ ⇒ ￥用紙価格一覧表兼注文表』に販売している商品一覧を掲載しております。こちらの用紙を使用しての注文も可能となっております。

注文は、電話・FAX・Eメール等で承ってお



ります。(必ずしもこちらの注文表を使用していただく必要はありません！)

注文をいただきましたら、中に請求書を同封し宅急便にて送付いたしますので、後日、代金のお振込みをお願いいたします。

## ② 戸籍謄本等職務上請求書ご購入に関して

以前は調査士会員ご本人様に事務局へお越しいただき、会員証にて本人確認をさせていただいた上での対面方法のみの販売でしたが、現在は「本人限定受取郵便」での販売も可能となっております。ただし、冊子の代金(680円)より送料の方が高くなっております(1,000円超!)ので、ご注意ください。

新しい冊子を郵送にてご購入希望で、すでにお手元に使用済み職務上請求用紙がある場合は、冊子最終ページに両面で『購入申込書』と『誓約書』が綴られておりますので、そちら両面にご記入・押印し、冊子ごと簡易書留またはレターパックプラスにて事務局までご郵送ください。事務局に届き次第、新しい冊子と請求書を本人限定受取郵便にて郵送いたします。

初めて冊子をご購入される場合は、『戸籍謄本等職務上請求書購入申込書』、『誓約書』、『使

用済戸籍謄本等職務上請求書控綴込帳未提示理由書』の3枚にご記入・押印後、事務局へご提出ください。こちらの用紙につきましては、事務局までお問い合わせください。

また、先生方ご本人にお越しいただく必要がありますが、事務局での対面販売も以前と変わらず行っております。冊子の最終ページの購入申込書と誓約書にご記入・押印の上(両面です!)、使用済みの冊子・購入申込書/誓約書・会員証をお持ちになってお越しください。

ご購入の際にお預かりしました使用済み冊子は、後日レターパックプラスにて返送しますので、必ずお受け取りの上、7年間の保管をお願いいたします。まれに、こちらのお受け取りに間に合わず、事務局へ返送されてしまうケースが発生しております。お手数ですが、不在通知を受け取られました際は、早めにお受け取りい



ただきます様、お願い申し上げます。  
時には、請求内容や使用方法についてのお問い合わせもいただくのですが、事務局では内容に関するご回答はできかねます（わからないのです；；）ので、恐れ入りますが、購入時にお

渡ししております記載例をご参照いただくか、総務部役員までお問い合わせください。ご理解・ご協力のほど、よろしくお願いいたします。

事務局 今井

郵送にて購入



使用済み冊子の最終ページにある『購入申込書』と『誓約書』（両面）に記入・押印し、使用済み冊子ごと事務局まで簡易書留かレターパックプラスにて郵送



事務局より新しい冊子と請求書を本人限定受取郵便にて郵送

初購入



以下3枚の書類を記入・押印後提出（用紙は事務局へ問合せ）

『戸籍謄本等職務上請求書購入申込書』

『誓約書』

『使用済戸籍謄本等職務上請求書控綴込帳未提示理由書』

事務局にて購入



調査士会員ご本人様のみ購入可能

【持ち物】

- ・使用済み冊子（新規購入の場合は不要）
- ・記入・押印済みの購入申込書と誓約書
- ・会員証

## 編 集 後 記

幼少期のボクは極端なばあちゃん子でしたので、当時はばあちゃん家に入りびたりの毎日を過ごしておりました。ばあちゃんはとても優しく、穏やかでおおらかで、そして柔らかく、彼女の腕に抱かれながら昼下がりにはウツリと寝落ちするボクでした。ばあちゃんと夕飯を食べ、ばあちゃんと風呂へ入り、シツカロールの肌触りは彼女の肌に同化するのです。そんなボクは、あまりにもばあちゃんと過ごす時間が長かったため、今思うと、とんでもない錯覚をおこしておりました。この世の女性のすべては、ばあちゃんと同じように途轍もなく優しく、途轍もなく柔らかいものだと、しばらく

は信じて、疑いを持つことに寸分の余地すらなかったのです。『オイ…ちょっと待てよ…ひょっとしたら、世の中そうでもないのか…?』と、感づいたのは、すでに大人への階段も終盤へさしかかる頃でした。時すでに遅し…そんなおめでたいボクでしたが、当時は、ばあちゃんと同居していたわけではなく、その日の夜にはお家へ帰らなくてはなりません。ばあちゃんとボクを引き裂く冷酷なほどの両親の声は、幼いボクの心臓を鉛のハンマーで叩き潰し、絶望を思わせるボクの眼差しは弱く、そして夢くばあちゃんを見上げるのです。『バイバイ…』と手を振るばあちゃんの、やはり優しく柔らかい瞳に、ボクも『バイバイ…』と手を振ります。知る方も多いとは思いますが、ボクは今でも近い人や友人、気心の知れた人との別れ際には『バイバイ…』と言います。幼稚と思うのなら、思いなさい。『バイバイ…』は、ボクにとっては極めて崇高な言葉であり、愛しい人の肌を掴んでは、その肌を千切らんとする情念すら持ち合わせます。

一回の休刊を経て、この度リニューアルいたしました『彩の国』ですが、皆さんいかがでしたでしょうか。手に取っていただき、そして読んでいただくという、会報としてごく当たり前の願いを目標に掲げ、広報事業部一同が取り組んできた結果です。今回のリニューアルが次号に襷を繋ぐのか、はたまた引導を渡してしまうのか、それは読者である会員の皆様方の声にかかっています。

また、誌上でお会いしましょう…。『バイバイ…』



遠藤編集長

彩の国編集長 遠藤義明（春日部支部）

## 読後アンケートご協力のお願い

今回の会報リニューアル  
今後の広報活動につき  
皆様のご意見をお聞かせください！！

令和7年2月末日〆切！！

下記サイトまたは、QRコードよりご回答をお願いいたします。

<https://docs.google.com/forms/d/e/1FAIpQL5fyI3U6ApubPT5lpq5jjKwhYPkhgmR5kOMCbE9tkC8RivSe2A/viewform?usp=sharing>



皆様から頂きましたご意見は、今後の広報活動に役立たせていただきます。

ご協力、ありがとうございました。



広報事業部一同

## 広報事業部

高柳吉男 長沼健  
菊地浩 遠藤義明  
安澤利悦 酒井みどり  
橋本敦史 島野幸  
伊勢崎直人 吉澤寛  
宮澤一 晃 石井克樹

発行日 令和7年2月  
発行所 埼玉土地家屋調査士会  
〒330-0063 さいたま市浦和区高砂4-14-1  
電話 (048)862-3173  
FAX (048)862-0916  
ホームページ <http://www.saitama-chosashi.org/>  
E-mail [office@saitama-chosashi.org](mailto:office@saitama-chosashi.org)  
発行人 高橋 修  
編集責任者 高柳 吉男  
広報事業部長 長沼 健  
制作 新日本法規出版株式会社

★処理手順や判断要素を可視化！  
適切な業務プロセス構築をサポート！

# 境界確認・ 紛争対応の手引

編集 境界確認・紛争対応研究会

代表 権田 光洋 (弁護士)  
内野 篤 (土地家屋調査士)

加除式・B5判・全1巻・ケース付・総頁774頁  
定価11,000円(本体10,000円) 送料730円

■加除式書籍は、今後発行の追録(代金別途)と併せてのご購入となります。

追録購読者特典

無料で電子書籍版を利用できます。



★一筋縄ではいかないケースの判断基準を明示！

# 実務で迷う 建物表題登記のポイント

—土地家屋調査士の確認と登記官の判断—

共編 前田 幸保 (公証人・元名古屋法務局民事行政部長)  
奥村 仁 (前名古屋法務局首席登記官(不動産登記担当))

A5判・総頁274頁  
定価4,290円(本体3,900円) 送料410円

【電子版】  
定価3,960円(本体3,600円)



 新日本法規出版

 **0120-089-339** (通話料無料)  
受付時間 9:00~16:30 (土・日・祝日を除く)  
**WEBサイト** <https://www.sn-hoki.co.jp/>